



PREVISC

Relatório Anual 2009



Índice

- 03 Apresentação
- 04 Perfil Institucional
- 06 Gestão da PREVISC
- 12 Gestão de Seguridade
- 23 Gestão de Investimentos
- 30 Gestão Contábil e Financeira



Apresentação

Comprometida com a clareza de informações e exposição dos resultados conquistados pela Entidade, a PREVISC descreve neste Relatório os principais fatos ocorridos ao longo de 2009.

Especialmente marcado pela recuperação dos mercados econômicos, o ano teve seu exercício guiado pela superação de obstáculos.

Iniciado com as incertezas do pós-crise, 2009 revelou gratas surpresas que transcenderam as expectativas. Um exemplo foi a recuperação do mercado de capitais, que fez com que o índice de referência da Bolsa de valores de São Paulo apresentasse o terceiro melhor resultado desde sua criação.

Entre os destaques do ano, cabe citar a implantação do Projeto ALM (Asset Liability Management) que permitiu o Gerenciamento de Ativos e Passivos com menores riscos e maior aproveitamento das oportunidades.

Destacam-se ainda as melhorias nos canais de comunicação internos e externos, o aperfeiçoamento de serviços e recursos de autoatendimento, a desoneração das taxas administrativas, a revisão do Planejamento Estratégico e a conquista de um novo patrocinador.

Encerrando o exercício, o mês de Dezembro apresentou bons resultados para a carteira de investimentos da PREVISC, que rendeu 1,19% em contrapartida a meta atuarial (INPC + 6%) de 0,73%, consolidando um resultado anual de 22,55% frente a uma meta atuarial de 10,36%, a segunda melhor performance da Entidade nos últimos 10 anos.



Perfil Institucional

Dedicada a preservar a qualidade de vida dos participantes e assistidos através de seus planos, a PREVISC é uma Entidade Fechada de Previdência Complementar sob a forma de sociedade civil sem fins lucrativos.

Com autonomia de gestão administrativa e financeira, oferece planos personalizados, permitindo ao patrocinador definir os benefícios oferecidos, carências e outras características.

Através de seu modelo de multipatrocínio, oferece taxas extremamente atrativas, com um corpo técnico qualificado e comprometido com os desafios da área previdenciária.

Assim, garante uma gestão eficiente, pautada em uma estrutura de controle de processos bem definidos, qualidade na prestação de serviços, atendimento personalizado e ganho de escala.

A rentabilidade resultante da aplicação e gestão financeira, alicerçada na eficaz Política de Investimento da Entidade, é integralmente creditada aos seus participantes e assistidos, entregando permanentemente o melhor serviço e mais justo benefício.

Fornecer soluções previdenciárias, com credibilidade e sustentabilidade, contribuindo para uma melhor qualidade de vida dos participantes.

Ser referência em soluções para a previdência complementar fechada até 2015.

Comprometimento: ser perseverante, responsável e estar engajada com os eventos e objetivos previstos.

Criticidade: capacidade de avaliar criteriosamente informações, traçando cenários que demonstrem as possíveis causas e efeitos das ações, propiciando um posicionamento coerente e seguro.

Transparência: comunicar-se com os públicos com os quais a PREVISIC se relaciona de forma clara e acessível, prestando contas das suas ações com responsabilidade e veracidade.

Integridade: dar consistência aos dados e informações, sendo correta e digna nas relações profissionais e pessoais.

Respeito: tratar com igualdade as pessoas, sem qualquer distinção quanto a gênero, raça, etnia, orientação sexual, idade, religião, deficiência, ascendência, escolaridade, etc.

Responsabilidade social: contribuir para a qualidade de vida dos participantes e assistidos, bem como com o desenvolvimento sustentável das empresas.



O Fundo da PREVISIC contempla atualmente participantes de 31 patrocinadores, distribuídos em 06 estados, agrupados em 17 planos de benefícios previdenciais.



Gestão da PREVISC

Dando continuidade à execução do Planejamento Estratégico 2008/2015, a PREVISC concretizou uma série de projetos voltados ao bem-estar de seus participantes, patrocinadores e colaboradores, bem como ao desenvolvimento da Entidade.

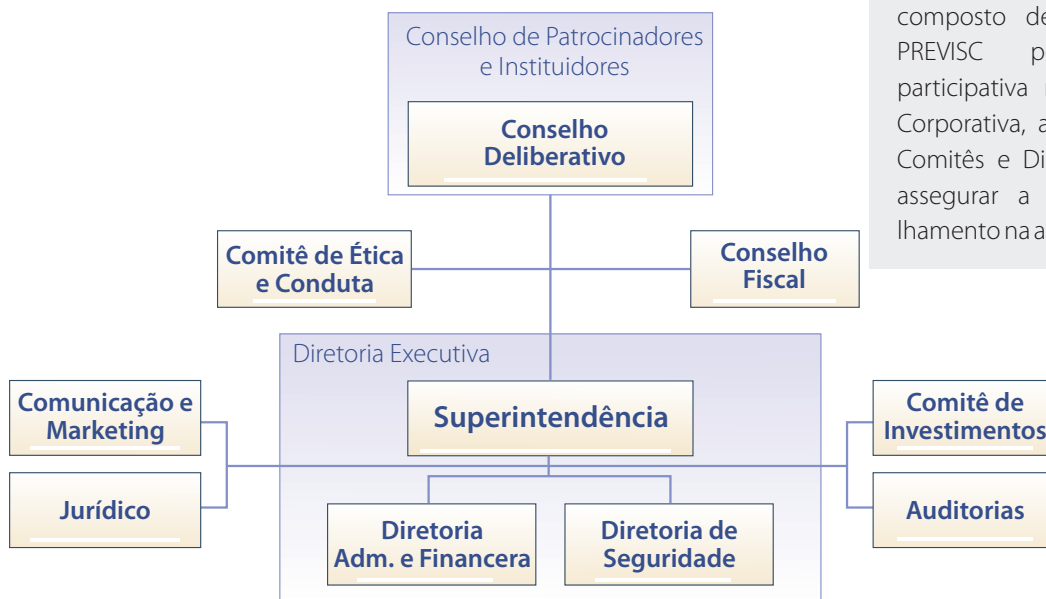
Investindo na melhoria dos serviços oferecidos, a PREVISC aprimorou seu sistema de autoatendimento com a revitalização do antigo Portal do Participante, disponibilizando operações e informações via site, terminais posicionados nos patrocinadores e celular com acesso à internet.

No exercício de 2009 tornou disponível também o serviço de empréstimo eletrônico, que conferiu mais agilidade aos processos de concessão de empréstimos por meio dos recursos de autoatendimento.

Internamente, foram feitos o reenquadramento da equipe ao plano de cargos e salários, a avaliação do cumprimento das metas para o Programa de Participação nos Resultados, além da criação da intranet e campanha de conscientização para redução de custos.

O ano foi marcado ainda pela adesão da UNERJ – Centro Universitário de Jaraguá do Sul, que em 2009 passou a integrar o quadro de patrocinadores que hoje conta com 31 instituições distribuídas em 6 estados.

Estrutura Governança Corporativa



Com um modelo multipatrocinado, ou seja, composto de vários patrocinadores, a PREVISC possibilita uma gestão participativa no âmbito da Governança Corporativa, através dos seus Conselhos, Comitês e Diretoria Executiva, buscando assegurar a transparência e compartilhamento na administração dos planos.



Plano de Cargos e Salários

Conforme previsto no Plano de Cargos e Salários aprovado pelo Conselho Deliberativo, foi realizado em 2009 o reenquadramento dos colaboradores da PREVISC.

As adaptações necessárias, tais como adequações salariais por mérito, estarão condicionadas à avaliação de desempenho, que será aplicada pela Entidade em 2010.

Programa de Participação nos Resultados

Durante o exercício do ano de 2009, as metas gerais estabelecidas no Programa de Participação nos Resultados foram cumpridas com sucesso pela PREVISC.

O Programa, desenvolvido para motivar a integração na busca por resultados, torna possível a participação dos colaboradores nos ganhos econômicos provenientes da produtividade no trabalho.

A distribuição dos ganhos, calculada conforme o cumprimento das metas de cada área, bem como das metas individuais, tem seu pagamento condicionado à apresentação dos resultados ao Conselho Deliberativo, em reunião prevista para 11 de março de 2010.

A exemplo de 2009, os colaboradores estão confiantes no cumprimento das metas estabelecidas no Plano de Participação de Resultados 2010, já aprovado pelo Conselho Deliberativo, com regulamento que prevê uma linha de corte para iniciar a distribuição.



Planejamento Estratégico

As diretrizes estabelecidas para o Planejamento Estratégico 2008/2015 permanecem inalteradas.

Foram revisados 19 projetos estratégicos para 2010, entre novos e já existentes, sendo o cumprimento dos mesmos um dos indicadores integrantes no Programa de Participação nos Resultados PREVISC 2010.

Entre as adaptações realizadas no documento, foi readequada a matriz de correlação e atualizado o cronograma da Entidade.



Campanha Interna de Conscientização

Dando continuidade às campanhas internas de conscientização ambiental iniciadas em 2008 com o tema Papel, foi realizada em 2009 uma ação direcionada ao uso consciente da Energia Elétrica.

Contando com cartaz, mensagem virtual e lembrete para as estações de trabalho, a campanha busca sensibilizar os colaboradores da PREVISC para o uso racional dos recursos disponíveis.

Comunicação Interna

A criação da intranet PREVISC, desenvolvida internamente e que se encontra em fase de inserção de dados, é um canal de grande importância para a melhoria da comunicação na Entidade.

Possibilitando maior agilidade no acesso, a intranet disponibiliza as informações de forma centralizada, facilitando acompanhamentos, controles e integração entre os colaboradores.



Serviços de Autoatendimento

Com uma interface nova e atraente, disponibilizando informações de forma simples e ágil, o antigo Portal do Participante foi reformulado, tornando-se uma área de Autoatendimento.

Trazendo informações sobre os planos, consultas a extratos, projeção e simulação de benefícios, entre outras utilidades, a área de Autoatendimento pode ser acessada através do site da PREVISC, bem como dos terminais instalados nos patrocinadores ou de telefones móveis com acesso à internet.

Participação no 30º Congresso Brasileiro dos Fundos de Pensão



O Congresso Brasileiro dos Fundos de Pensão, realizado em Curitiba no ano de 2009, contou com a participação da PREVISC em sua 30ª edição.

Apresentando o case Relacionamento com Participantes e Patrocinadores - Terminais de Autoatendimento, a Entidade foi representada por seu superintendente Carlos Roberto de Farias, em palestra ministrada no dia 1º de outubro.

O congresso foi realizado entre os dias entre 30 de setembro e 02 de outubro de 2009, pelo Sistema Abrapp/ICSS/Sindapp.



Plano FIEMTPrev Completa Dois Anos

No dia 08 de outubro o Sistema FIEMT comemorou dois anos de implantação do plano FIEMTPrev. A data foi marcada pela entrega do terminal de Autoatendimento pela PREVISC. O evento foi realizado em Cuiabá e reuniu dirigentes e colaboradores do Sistema, além da equipe da PREVISC.



Terminal de Autoatendimento na Univali

O patrocinador Fundação UNIVALI recebeu, em 2009, o terminal de Autoatendimento da PREVISC.

O evento de entrega, realizado no dia 25 de novembro, contou com a presença do reitor da instituição José Roberto Provesi, bem como demais dirigentes, colaboradores e equipe da PREVISC.

O plano de benefícios UNIVALIPREVIDÊNCIA, administrado pela PREVISC, existe desde 1996.

Empréstimo Eletrônico

Com o objetivo de agilizar o processo de concessão de empréstimos, a PREVISC passou a disponibilizar o serviço de forma eletrônica.

Podendo ser feitos através do site, dos terminais de autoatendimento e também pelo celular, os empréstimos contam com as mesmas regras, exigindo apenas que o participante firme um contrato para

liberação de empréstimo eletrônico.

O documento, que deve ser preenchido, assinado e encaminhado para a PREVISC, está disponível no Portal de Autoatendimento quando da solicitação de crédito. Ele precisa ser feito apenas uma vez e, após a aprovação do pedido, a PREVISC disponibiliza os recursos na conta corrente do participante.



Atualização no Estatuto Social

Após passar por processo de revisão, o Estatuto Social da PREVISC teve sua redação aprimorada.

O documento, reformulado em 2009, encontra-se hoje adaptado à legislação de Previdência Complementar (LC 109/2001 e Res. CGPC nº. 8/2004).



UNERJ – Novo Patrocinador

Em reunião realizada no dia 07 de maio de 2009 pelo Conselho de Patrocinadores e Instituidores e pelo Conselho Deliberativo da PREVISC, foi apresentado o Regulamento e Convênio de Adesão de um novo patrocinador, a UNERJ – Centro Universitário de Jaraguá do Sul.

Atualmente, o Fundo da PREVISC contempla participantes de 31 patrocinadores, distribuídos em 6 estados e agrupados em 17 planos de benefícios previdenciais.



Gestão de Seguridade

As ações desenvolvidas ao longo do exercício de 2009 demonstram na prática a importância dada pela Entidade ao relacionamento com seus participantes.

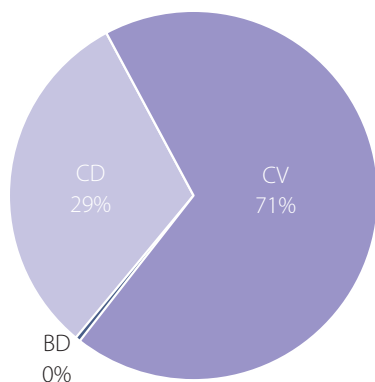
Trabalhando com o objetivo de garantir o acesso às informações de maneira cada vez mais clara e ágil, a PREVISC revitalizou materiais de comunicação e disponibilizou conteúdos ligados aos planos e à educação previdenciária. Entre eles, instrumentos como periódicos impressos e virtuais, contra-cheques, site e ferramentas de autoatendimento tornaram-se ainda mais atraentes e atentos às informações de interesse dos participantes.

Da mesma forma, a PREVISC direcionou esforços para incentivar novas adesões, investir na agilidade das informações atuariais e buscar o aumento das contribuições.

Outra grande conquista de 2009 foi a aprovação do primeiro plano instituído da Entidade, denominado PREVISC Família, com previsão de lançamento para 2010. Tendo a APAS – Associação dos Aposentados e Pensionistas do Sistema FIESC como instituidor, o plano é direcionado aos familiares até 3º grau de todos os participantes da PREVISC e aguarda aprovação junto a SPC – Secretaria de Previdência Complementar para divulgar as formas de adesão.

Em 2009 foi realizada ainda a revisão de regulamentos e convênios de adesão, além da promoção de atividades que valorizaram ainda mais aposentados e pensionistas no dia nacional a eles dedicado.

Participantes Ativos por Tipo de Plano de Benefícios

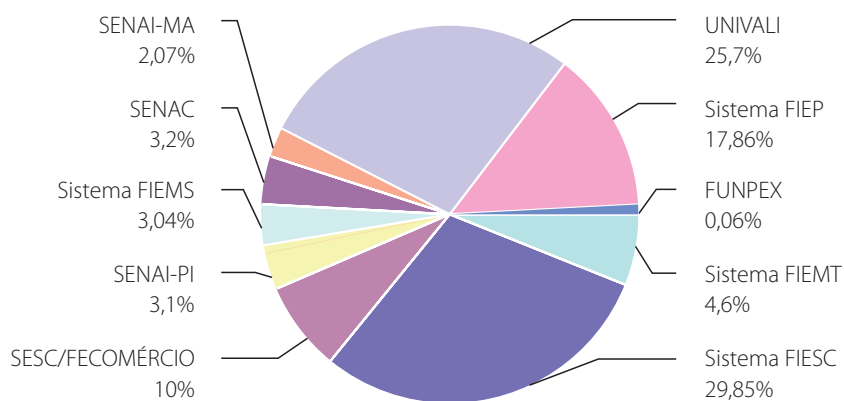


Dos 6.191 participantes ativos, 69,76%, fazem parte do Plano de Benefícios de Contribuição Variável (CV), 29,67% do Plano de Contribuição Definida (CD) e apenas 0,57% do Plano de Benefício Definido (BD).

Soma de Geral

Tipo	Total	%
BD	34	0,55%
CD	1779	28,74%
CV	4378	70,72%
TOTAL GERAL	6191	

Participantes Ativos em 2009

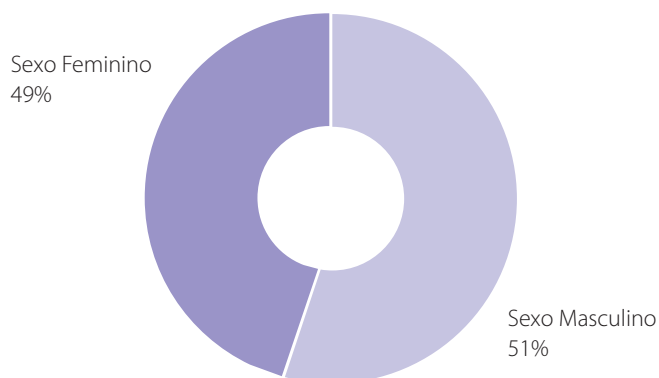


Total Participantes	
Patrocinador	Participantes
Sistema FIESC	1848
SESC/FECOMÉRCIO	651
SENAI-PI	192
Sistema FIEMS	188
SENAC	198
SENAI-MA	128
UNIVALI	1591
Sistema FIEP	1106
FUNPEX	4
Sistema FIEMT	285
TOTAL	6191

Do universo de 6.191 participantes ativos na PREVIS, 41% são do sexo masculino e 59% do sexo feminino.

	Titulares		Dependentes		Tipo Dependente		
	Masculino	Feminino	Masculino	Feminino	Cônjuge	Filhos	Outros
Sistema FIESC	582	1266	1175	824	967	1028	4
SESC/FECOMÉRCIO	214	437	343	299	299	343	0
SENAI-PI	133	59	117	192	133	176	0
Sistema FIEMS	108	80	84	155	121	116	2
SENAC	69	129	127	101	111	115	2
SENAI-MA	97	31	86	150	86	146	4
UNIVALI	740	851	860	906	864	902	0
Sistema FIEP	494	612	623	631	595	659	0
FUNPEX	2	2	0	0	0	0	0
Sistema FIEMT	109	176	207	175	149	160	73
TOTAL GERAL	2548	3643	3622	3433	3325	3645	85
	41,16%	58,84%	51,34%	48,66%	47,13%	51,67%	1,20%

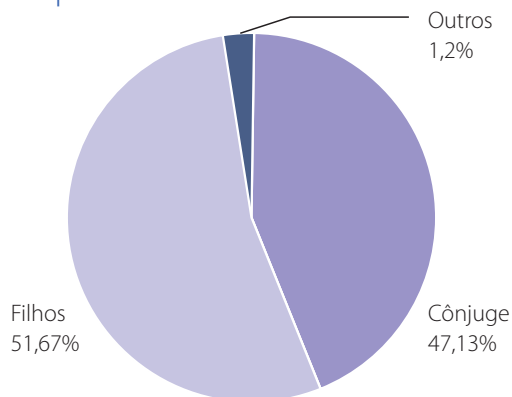
Dependentes



Fonte: Coordenadoria de Contribuições Previdenciárias

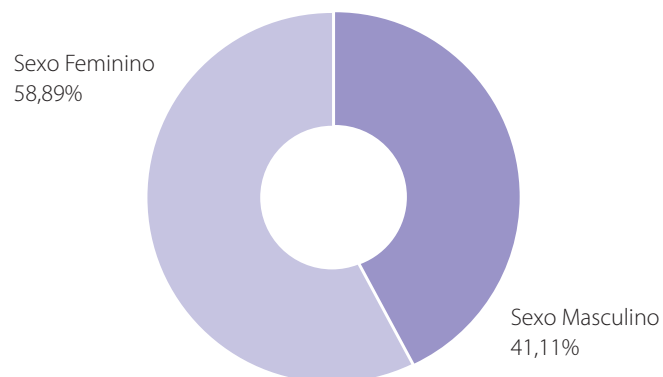
Dos 7.055 dependentes de participantes ativos, 52% são filhos, 47% cônjuges e 1% são outros tipos de dependentes. Os dependentes são compostos por 51% do sexo masculino e 49% do sexo feminino.

Dependentes



Fonte: Coordenadoria de Contribuições Previdenciárias

Titulares



Fonte: Coordenadoria de Contribuições Previdenciárias

AÇÕES - PROJETOS

Canal de Comunicação

Na busca por fortalecer os canais de relacionamento com os públicos ligados à Entidade, a PREVISC desenvolveu, ao longo de 2009, diversos materiais de comunicação institucional.

Entre as peças criadas, destacam-se o novo layout para extratos de contribuições e os cartões virtuais de aniversário, enviados por correio eletrônico a todos os participantes. Foi revitalizado também o sistema de envio periódico de newsletter aos setores de Recursos Humanos dos patrocinadores, contendo informações sobre os Planos de Benefícios.



Aumento das Contribuições

Com o objetivo de incentivar o aumento das contribuições, foram desenvolvidos informativos contendo projeções comparativas, para serem enviados no mês seguinte ao do reajuste salarial de cada patrocinador.

Adesão de Participantes

Durante o ano de 2009, os técnicos da PREVISC fizeram uma série de visitas com o objetivo de incentivar a adesão de novos participantes.

Contando com materiais de apoio, como peças de comunicação contendo informações sobre os planos, a equipe da Entidade esteve presente nos patrocinadores SESC e SENAC das cidades de Florianópolis, Brusque, Criciúma, Tubarão, Laguna, Joinville, Jaraguá do Sul e Blumenau.





Promoção Dia Nacional do Aposentado

A solenidade de comemoração do Dia Nacional do Aposentado, realizada pela ABRAPP no mês de janeiro, contou com uma ação especial da PREVISC em 2009.

Foi criada uma promoção na qual os aposentados e pensionistas da Entidade poderiam se inscrever no sorteio para concorrer a passagem aérea, estadia e um city-tour na cidade do Rio de Janeiro, com direito a um acompanhante, para representar os assistidos da PREVISC na homenagem feita durante o evento.

Ao término na promoção, amplamente divulgada através dos canais de comunicação da Entidade (jornal, site, e-mail e contra-cheque dos beneficiários), foi enviada carta de agradecimento com uma caneta de brinde a todos os que participaram, incentivando ainda para novas participações.



Remodelagem do Contra-Cheque de Beneficiários

Com o objetivo de oferecer ao beneficiário um documento mais claro e moderno, foi feita em 2009 a remodelagem do contra-cheque.

Além de possibilitar a inserção de mensagens gerais, individualizadas, por tipo de desconto, por plano e também por patrocinador, o novo contra-cheque permite a divulgação de mensagens mensais específicas, tais como Recadastramento Anual, Migração de Plano, Reajustes de Seguro de Vida e Plano de Saúde.

Incremento de Comunicação aos Participantes

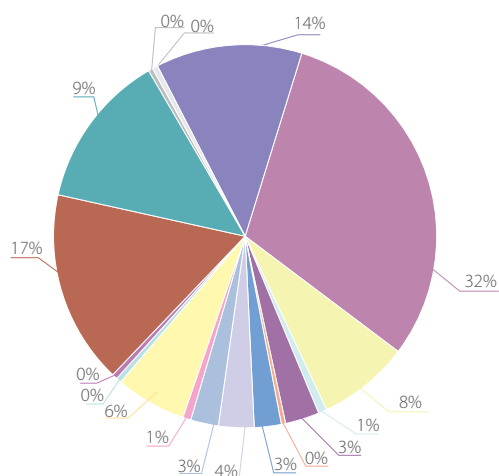
Para manter os aposentados e pensionistas atualizados em relação às particularidades de seus Planos, bem como cientes de informações ligadas à Previdência como um todo, a PREVISC incrementou suas ferramentas de comunicação.

Por meio de periódicos próprios, a PREVISC encaminha, tanto via correio como por e-mail, informativos nos formatos de Newsletter e Jornal impresso.

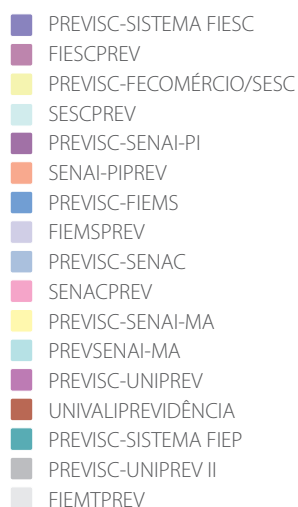
O envio de newsletter a todos os participantes ativos, aposentados e pensionistas é quinzenal, contando com notícias da Entidade e da previdência no Brasil, além de dicas de saúde e acontecimentos relevantes.

Foi criada ainda uma coluna sobre Educação Previdenciária no Jornal PREVISC Notícias, chamada Previdência em dia.

Beneficiários Ativos em 2009



Fonte: Coordenadoria de Controle de Benefícios



Plano	Total Benefic.
-------	----------------

PREVIC-SISTEMA FIESC	134
FIESCPREV	315
PREVIC-FECOMÉRCIO/SESC	80
SESCPREV	7
PREVIC-SENAI-PI	29
SENAI-PIPREV	4
PREVIC-FIEMS	31
FIEMSPREV	38
PREVIC-SENAI-MA	56
PREVSENAI-MA	-
PREVIC-UNIPREV	-
UNIVALIPREVIDÊNCIA	165
PREVIC-SISTEMA FIEP	84
PREVIC-UNIPREV II	-
FIEMTPREV	-

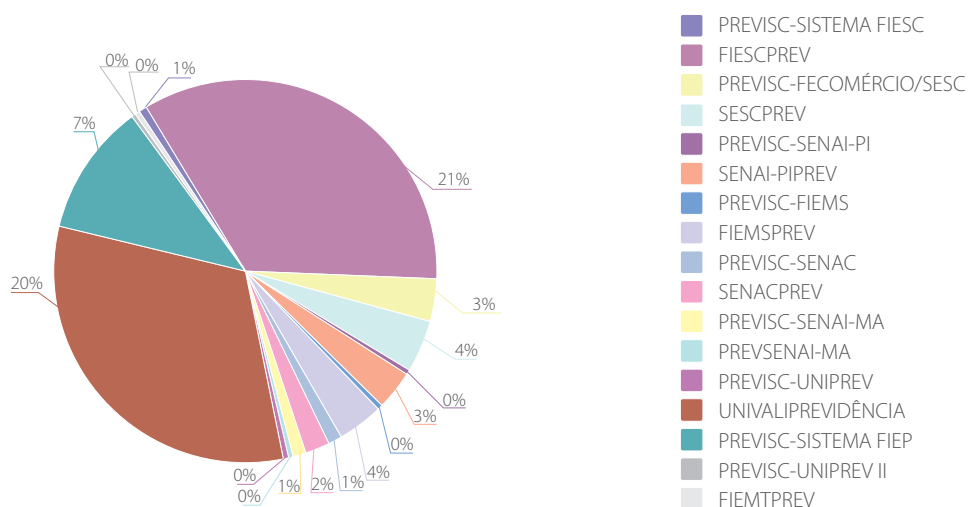
982

Os 982 beneficiários ativos da PREVIC correspondem a 16,02% do universo de Participantes dos Planos de Benefícios administrados pela Entidade. Pelo gráfico apresentado verifica-se que os maiores percentuais pertencem aos planos com maior tempo de existência, com exceção do Previsc-Uniprev, que migrou todos os beneficiários para o Plano Univaliprevidência. Os benefícios apresentados referem-se a Benefícios de Aposentadorias e Pensões.

Total Acumulado

Plano	BC BD	Aposent.	Invalidez	Pensão	Total
PREVIC-SISTEMA FIESC	BD	84	25	25	134
FIESCPREV	CD	241	33	41	315
PREVIC-FECOMÉRCIO/SESC	BD	47	18	15	80
SESCPREV	CD	6	1	0	7
PREVIC-SENAI-PI	BD	18	3	8	29
SENAI-PIPREV	CD	4	0	0	4
PREVIC-FIEMS	BD	18	7	6	31
FIEMSPREV	CV	30	4	4	38
PREVIC-SENAI-MA	BD	22	1	7	30
SENACPREV	CV	8	1	0	9
PREVIC-SENAI-MA	BD	41	4	11	56
PREVSENAI-MA	CD	0	0	0	0
PREVIC-UNIPREV	BD	0	0	0	0
UNIVALIPREVIDÊNCIA	CV	132	18	15	165
PREVIC-SISTEMA FIEP	CV	61	11	12	84
PREVIC-UNIPREV II	CV	0	0	0	0
FIEMTPREV	CD	0	0	0	0
TOTAL TIPO BENEFÍCIO		712	126	144	982

Benefícios de Renda Mensal Concedidos em 2009



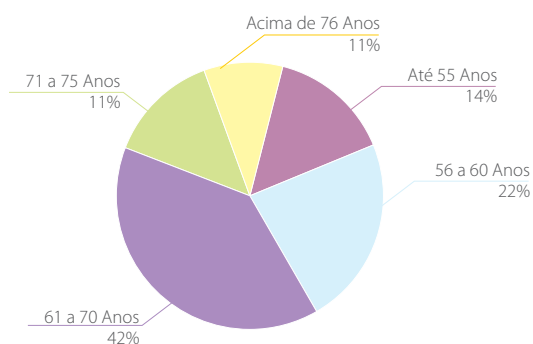
Fonte: Coordenadoria de Controle de Benefícios

Dos 67 benefícios de renda mensal concedidos no ano de 2009, 31% são do Plano FIESCprev, 30% do Plano Univaliprevidência, 10% do Plano FIEP, 6% dos Planos FIEMSPREV e SESCprev, 4% dos Planos Fecomércio/SESC e SENAI-PIprev, 3% do Plano SENACprev e 1% dos Planos SENAI-MA, Sistema FIESC e SENAC. Não houve benefícios de renda mensal nos Planos SENAI-PI, FIEMS, PrevSENAI-MA, UNIPREV, UNIPREV II e FIEMTPREV.

Novos Beneficiários de 2009

Plano	Aposent.	Invalidez	Pensão	Total
PREVIC-SISTEMA FIESC	-	-	1	1
FIESCPREV	14	4	3	21
PREVIC-FECOMÉRCIO/SESC	-	2	1	3
SESCPREV	3	1	-	4
PREVIC-SENAI-PI	-	-	-	0
SENAI-PIPREV	3	-	-	3
PREVIC-FIEMS	-	-	-	0
FIEMSPREV	3	-	1	4
PREVIC-SENAC	-	-	1	1
SENACPREV	2	-	-	2
PREVIC-SENAI-MA	1	-	-	1
PREVSENAI-MA	-	-	-	0
PREVIC-UNIPREV	-	-	-	0
UNIVALIPREVIDÊNCIA	16	2	2	20
PREVIC-SISTEMA FIEP	6	-	1	7
PREVIC-UNIPREV II	-	-	-	0
FIEMTPREV	-	-	-	0

Perfil dos Beneficiários Ativos 2009

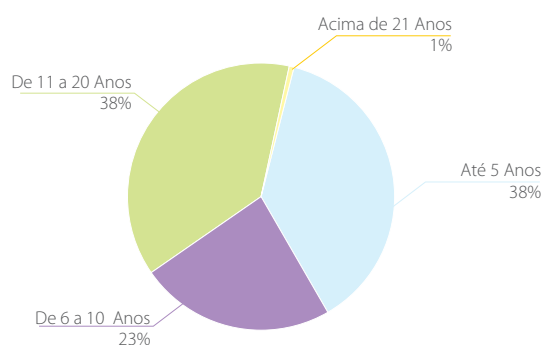


Fonte: Coordenadoria de Controle de Benefícios

Dos 982 beneficiários da PREVISC, 42% estão na faixa etária de 61 a 70 anos, 22% na faixa de 56 a 60 anos, 14% até 55 anos, 11% de 71 a 75 anos e 11% acima de 76 anos.

Benefício	Até 55 anos	56 a 60 anos	61 a 70 anos	71 a 75 anos	Acima de 76 anos	Total
Tempo Serviço	94	145	281	71	76	667
Idade	0	0	1	11	33	45
Invalidez	61	27	29	7	2	126
Pensão	51	14	39	21	19	144
Sub-Total	206	186	350	110	130	982
Auxílio Doença	65	5	0	0	0	70

Perfil dos Beneficiários Ativos 2009

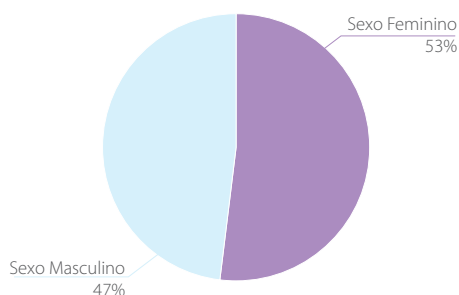


Fonte: Coordenadoria de Controle de Benefícios

Tempo de Benefício	Quantidade
Até 5 anos	371
De 6 a 10 anos	226
De 11 a 20 anos	377
Acima de 21 anos	8
TOTAL	982

Dos 982 beneficiários da PREVISC, 38% estão em benefício há 5 anos ou menos, 38% entre 11 e 20 anos, 23% entre 6 a 10 anos e somente 8 beneficiários acima de 21 anos.

Perfil dos Beneficiários Ativos 2009



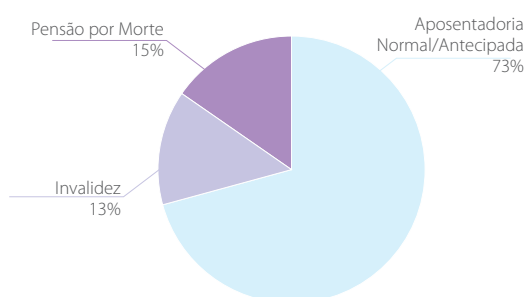
Fonte: Coordenadoria de Controle de Benefícios

Dos 982 beneficiários da PREVISC, 53% são do sexo feminino, com a média etária de 62 anos, e 47% do sexo masculino, com a média etária de 64 anos.

Perfil dos Beneficiários

Patrocinadores	Beneficiários Titulares			
	Sexo Masculino		Sexo Feminino	
	Quantidade	Idade Média	Quantidade	Idade Média
Sistema FIESC	218	64	231	64
SESC/FECOMÉRCIO	33	62	54	61
SENAI PI	12	63	21	63
FIEMS	34	67	35	63
SENAC	22	68	17	63
SENAI-MA	30	67	26	64
UNIVALI	81	63	84	60
Sistema FIEP	33	60	51	58
FUNPEX	0	0	0	0
Sistema FIEMT	0	0	0	0
TOTAL	463	64	519	62

Perfil dos Beneficiários Ativos 2009



Fonte: Coordenadoria de Controle de Benefícios

Tipo de Benefício	Quantidade	%
Aposentadoria Normal/Antecipada	712	73%
Invalidez	126	13%
Pensão por Morte	144	15%
TOTAL	982	

Dos 982 beneficiários da PREVISC, 712 são Aposentados Normal/Antecipada, 126 são Aposentados por Invalidez e 144 são Pensionistas.



Revisão de Regulamentos e Convênios de Adesão:

Com o intuito de minimizar dúvidas, bem como manter os Planos adaptados à legislação da Previdência Complementar, os seguintes Regulamentos foram revisados:

PREVISC-SENAI-MA;
PrevSENAI-MA;
UNIVALIPREVIDÊNCIA;

Da mesma forma, os convênios de adesão abaixo contaram com revisão geral durante o ano de 2009:

UNIVALIPREVIDENCIA
SESCPrev
SENACPrev
PrevSENAI-MA
PREVISC-SISTEMA FIEP
FIEMTPrev-CONDIMÍNIO
FIEMTPrev-IEL
FIEMTPrev-SENAI
FIEMTPrev-SESI
FIEMTPrev-FIEMT

FIESCPrev-ASFISSI
FIESCPrev-CIESC
FIESCPrev-CONDOMÍNIO
FIESCPrev-FIESC
FIESCPrev-IEL
FIESCPrev-PREVISC
FIESCPrevSENAI
FIESCPrev-SESI

PREVISC – FIESC ASFISSI
PREVISC – FIESC CIESC
PREVISC – FIESC CONDOMÍNIO
PREVISC – FIESC FIESC
PREVISC – FIESC IEL
PREVISC – FIESC PREVISC
PREVISC – FIESC SENAI
PREVISC – FIESC SESI

Módulo Atuarial

Foi concluído em 2009 o módulo que calcula Provisões Matemáticas de Benefícios Concedidos a aposentados e pensionistas.

A implantação do módulo torna possível mitigar riscos operacionais da coordenadoria atuarial nas avaliações anuais, além de permitir o recálculo mensal das Reservas Matemáticas. Dessa forma, as informações atuariais serão mais ágeis e mais ajustadas à realidade.

A primeira fase do programa para realização das avaliações atuariais já está implantada no sistema Atenas.



Gestão de Investimentos

Mesmo iniciado com perspectivas tímidas e uma economia mundial em cheque, 2009 superou as expectativas do pós-crise.

A liquidez gerada pelos empréstimos do governo às grandes instituições privadas resultou na alta das bolsas de valores no mundo todo, causando um surpreendente up grade no mercado de capitais, que antecipou resultados dos índices futuros mesmo com balanços negativos para a maioria das empresas.

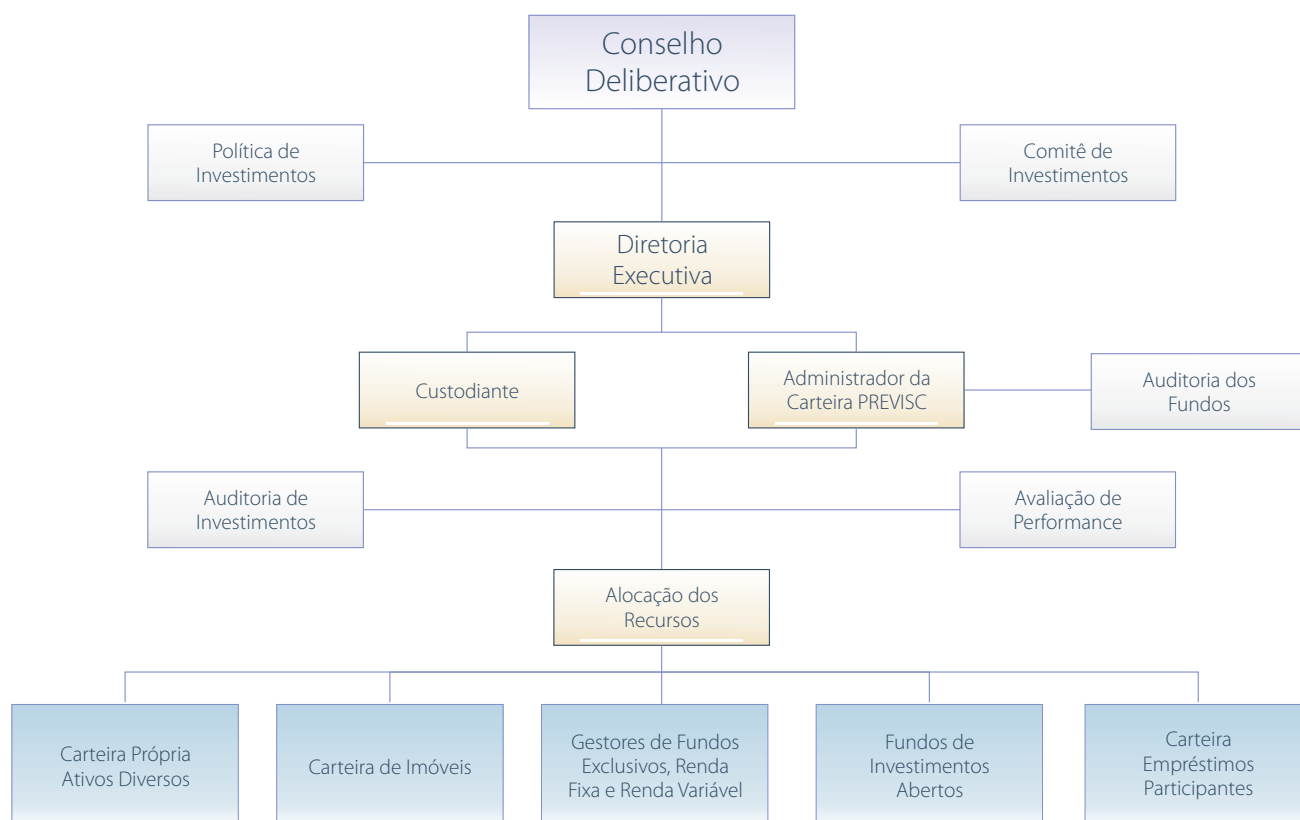
Os bons resultados foram liderados pelas economias emergentes do Brasil, Rússia, Índia e China, sendo esta última o carro-chefe da recuperação do mercado mundial.

No Brasil, a forte atuação do Banco Central com a solidificação das instituições financeiras minimizou a crise, além da valorização do IBOVESPA devido aos grandes investimentos de capital externo, fruto das incertezas mundiais.

Da mesma forma, outras economias optaram por campanhas governamentais de diminuição e/ou isenções de impostos e liberação de crédito através dos bancos públicos, aquecendo a economia doméstica.

Sustentando a estratégia traçada por sua Governança, a PREVISC se manteve posicionada em renda variável, fazendo um aporte de novos recursos neste segmento em meados de 2009. Esta aposta se mostrou bastante positiva, contribuindo para que o resultado consolidado no ano ficasse em posição privilegiada no segmento de fundos de pensão no Brasil.

Estrutura da Gestão de Investimentos



Política de Investimentos

A Política de Investimentos está dividida nos seguintes segmentos de aplicações: renda fixa, renda variável (fundos de ações), operações com participantes (empréstimos) e imóveis.

Os limites de cada um destes segmentos obedecem à legislação vigente (Res. N° 3.456 do CMN) e as diretrizes sugeridas na Política de Investimentos.

Os cenários de projeções utilizados para a elaboração da Política de Investimentos, são determinados pelo corpo técnico da PREVISC com o auxílio de consultoria e administrador externos, baseados no Boletim Focus do BACEN, bem como opinião dos demais gestores. Em meados de setembro houve uma alteração na legislação a partir desta data entra em vigor a Res. 3792, são incluídos mais dois segmentos: investimentos estruturados e investimentos no exterior.

Quadro de Projeções e Rentabilidades dos Segmentos de Aplicação

Segmentos	Limites	Composição em 2009		Rentabilidade em 2009	
		Projetada*	Efetivada	Projetada*	Efetivada
Renda Fixa	0% - 100%	73,49%	70,54%	14,79%	12,45%
Renda Variável	0% - 30%	23,88%	26,62%	15,00%	74,60%
Invest. Estruturados	-	-	0,74%	-	11,32%
Invest. Exterior	-	-	0,01%	-	36,00%
Imóvel	0% - 5%	0,53%	0,38%	0,00%	9,05%
Empréstimos	0% - 15%	2,10%	1,70%	0,00%	18,65%
Total		100,00%	100,00%	14,80%	22,55%
Meta Atuarial				11,51%	10,36%
CDI				13,75%	9,87%
IbRX - Índice Brasil				13,00%	72,84%

*Projetada: de acordo com a Política de Investimentos de 2009

Fonte: Coordenadoria de Investimentos Previsc

Tabela de Rentabilidade por Segmento

Segmentos	Rentabilidade	Benchmark	% BM*
Consolidado	22,55%	INPC+6%aa	12,19%
Renda Fixa	12,45%	CDI	2,58%
Renda Variável	74,60%	IBrX	1,76%
Invest. Estruturados	11,32%	CDI	1,45%
Invest. Exterior	36,00%	CDI	26,13%
Investimentos Imobiliários	9,05%	ALUGUEL	10,76%
Operação com Participantes	18,65%	SELIC%	8,73%

* Pontos percentuais do Benchmark

Demonstrativo Analítico de Investimentos

Recursos Garantidores (Resolução CMN nº 3792)	Valores em R\$ mil			
	31/12/2009	%	31/12/2008	%
Total dos Investimentos	511.842	100,00	411.541	100,00
Programa Administrativo	4.670	0,91	4.391	1,07
Programa Assistencial	0	0,00	744	0,18
Plano Previdencial - PREVISC SISTEMA FIESC	10.691	2,09	9.661	2,35
Plano Previdencial - PREVISC FECOMÉRCIO/SESC-SC	7.876	1,54	6.591	1,60
Plano Previdencial - PREVISC SENAI-PI	3.092	0,60	2.156	0,52
Plano Previdencial - PREVISC SISTEMA FIEMS	3.827	0,75	3.681	0,89
Plano Previdencial - PREVISC SENAC-SC	8.451	1,65	6.976	1,70
Plano Previdencial - PREVISC SENAI-MA	10.860	2,12	9.224	2,24
Plano Previdencial - PREVISC UNIPREV	188	0,04	160	0,04
Plano Previdencial - PREVISC SISTEMA FIEP	56.143	10,97	43.846	10,65
Plano Previdencial - PREVISC UNIPREV II (FUNPEX)	768	0,15	644	0,16
Plano Previdencial - PREVISC FIESCprev	151.261	29,55	119.782	29,11
Plano Previdencial - PREVISC SESCprev	12.752	2,49	9.382	2,28
Plano Previdencial - PREVISC SENAI-Piprev	3.480	0,68	2.689	0,65
Plano Previdencial - PREVISC FIEMSPrev	17.008	3,32	14.240	3,46
Plano Previdencial - PREVISC FIEMTprev	1.085	0,21	566	0,14
Plano Previdencial - PREVISC SENACprev	11.147	2,18	8.527	2,07
Plano Previdencial - PREVISC PREVSENAI-MA	3.812	0,74	2.660	0,65
Plano Previdencial - PREVISC UNIVALIPREVIDÊNCIA	204.733	40,00	165.620	40,24

Segmentos de Aplicação	31/12/2009		31/12/2008	
	R\$ mil	% por total invest.	R\$ mil	% por total invest.
Programa de Investimentos	511.879	100	411.690	100
Renda Fixa	361.039	70,53	343.718	83,49
FIC de FIF Renda Fixa - BNY Mellon Prev	169.643	33,14	336.012	81,62
FIC Renda Fixa - BNY Mellon Arvoredo	180.934	35,35	0	0,00
Debêntures Tractebel Energia AS	3.606	0,70	0	0,00
Cédula de Crédito Bancário - Banco Banif	6.855	1,34	7.707	1,87
Renda Variável	136.268	26,62	57.119	13,87
Fundo de Invest. Exclusivo de Renda Variável	0	0,00	56.832	13,80
FIC de FIA Fortaleza	136.268	26,62	0	0,00
Fundo de Invest. Em Empresas Emergentes - FIMEE - SCTec	0	0,00	287	0,07
Investimentos Estruturados	3.778	0,74	0	0,00
Fundo de Invest. Em Empresas Emergentes - FIMEE - SCTec	214	0,04	0	0,00
Fundos Abertos Long-Short	3.564	0,70	0	0,00
Investimentos Exterior	66	0,01	0	0,00
BDRS	66	0,01	0	0,00
Investimentos Imobiliários	1.970	0,38	2.099	0,51
Shopping Neumarkt Blumenau	24	0,00	25	0,01
Direito em Alienação de Imóvel - Brasão Alimentos Ltda	1.326	0,26	1.445	0,35
Cotas Partes - Condomínio Centro Século XXI - Curitiba	620	0,12	629	0,15
Operações com Participantes	8.722	1,70	8.606	2,09
Empréstimo Simples - Pré-fixado	8.722	1,70	8.606	2,09
Diponível/Contas a Pagar e a Receber	36	0,01	149	0,04
Disponível	66	0,01	176	0,04
Contas a Pagar	-29	-0,01	-27	-0,01

Montante dos Investimentos	31/12/2009			31/12/2008		
	R\$ mil	% por total invest.	% por total grupo.	R\$ mil	% por total invest.	% por total grupo.
Total dos Investimentos	511.879	100,00	100,00	411.690	100,00	100,00
Gestão Terceirizada	490.475	95,82	100,00	392.842	95,42	100,00
BNP Paribas	8.976	1,75	1,83	61.067	14,83	15,54
Bradesco	8.825	1,72	1,80	0	0,00	0,00
Rio Bravo	10.214	2,00	2,08	0	0,00	0,00
Santander		0,00	0,00	61.694	14,99	15,70
Sul América		0,00	0,00	62.573	15,20	15,93
Unibanco		0,00	0,00	61.953	15,05	15,77
ABN Amro - Santander	47.310	9,24	9,65	27.531	6,69	7,01
Schroders	51.483	10,06	10,50	29.301	7,12	7,46
Schroders Long & Short	3.564	0,70	0,73	3.195	0,78	0,81
Schroders Multi Strategy		0,00	0,00	5.416	1,32	1,38
Fator Fundo RF Exclusivo	49.628	9,70	10,12	39.109	9,50	9,96
Fator Fundo RV Aberto	9.467	1,85	1,93	0	0,00	0,00
Mercatto	40.387	7,89	8,23	5.337	1,30	1,36
Modal	37.469	7,32	7,64	5.413	1,31	1,38
GAP	38.642	7,55	7,88	5.544	1,35	1,41
Mellon Global - FIF Cash	3.600	0,70	0,73	11.485	2,79	2,92
Mellon Global - FIF Arvoredo	180.944	35,35	36,89	13.256	3,22	3,37
Contas a pagar/receber e Tesouraria	-34	-0,01	-0,01	-31	-0,01	-0,01
Gestão da Carteira Própria	21.404	4,18	100,00	18.848	4,58	100,00
Disponível - contas a pagar e a receber	36	0,01	0,17	149	0,04	0,79
Cédulas de Crédito Bancário - Arbeit	6.855	1,34	32,03	7.707	1,87	40,89
Debêntures Tractebel Energia	3.606					
Fundos Emp. Emergentes	214	0,04	1,00	287	0,07	1,52
Investimentos Imobiliários	1.970	0,38	9,20	2.099	0,51	11,14
Operações com Participantes	8.722	1,70	40,75	8.606	2,09	45,66

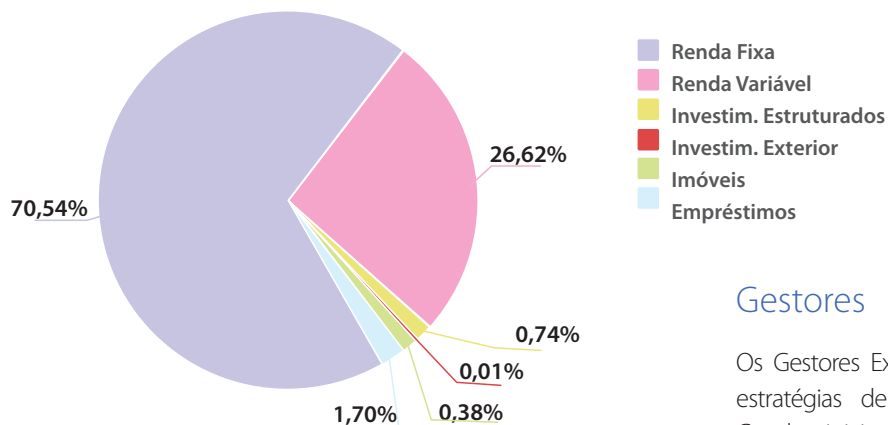
Classificação Contábil	% por total ativos	Recursos R\$ mil
Fundo de Aplicação em Cotas	95,82	490.475
Empréstimos Participantes	1,70	8.722
Título de Empresas	2,04	10.462
Imóveis	0,38	1.970
Fundo de Empresas Emergentes	0,04	214
Caixa e Bancos	0,01	36
TOTAL	100,00	511.879

Rentabilidade da Carteira Consolidada 2009

Em 2009, apesar do pós crise, houve uma retomada dos mercados de capitais em todo o mundo, principalmente nos emergentes. O Brasil, com a alta liquidez de seus ativos e a consolidação de sua economia, foi bastante favorecido com o forte ingresso do capital externo. Esta injeção de recursos fez com que o IBOVESPA, atingisse a valorização de 82,66% no ano. Aliado a este favorecimento, o governo brasileiro lançou uma série de campanhas com incentivos fiscais para que as empresas sobrevivessem no pós crise, incentivando o consumo e aquecimento a economia.

Este conjunto de fatores favoráveis foi muito bem aproveitado através de nossa gestão de investimentos. A Carteira de Renda Variável obteve uma rentabilidade de 74,60% ante ao benchmark (IBrX) de 72,84%; a Renda Fixa de 12,45%; Investimentos Estruturados de 11,32 e Investimentos no Exterior de 36%; frente ao CDI de 9,90%. A Carteira de Empréstimos fechou em 18,65% e os Imóveis em 9,05% ante a Meta Atuarial (INPC + 6% aa) de 10,79%. O Consolidado da Previsc foi de 22,55% ante a meta da PI de 14,80%.

Composição da Carteira 2009



Fonte: Coordenadoria de Investimentos

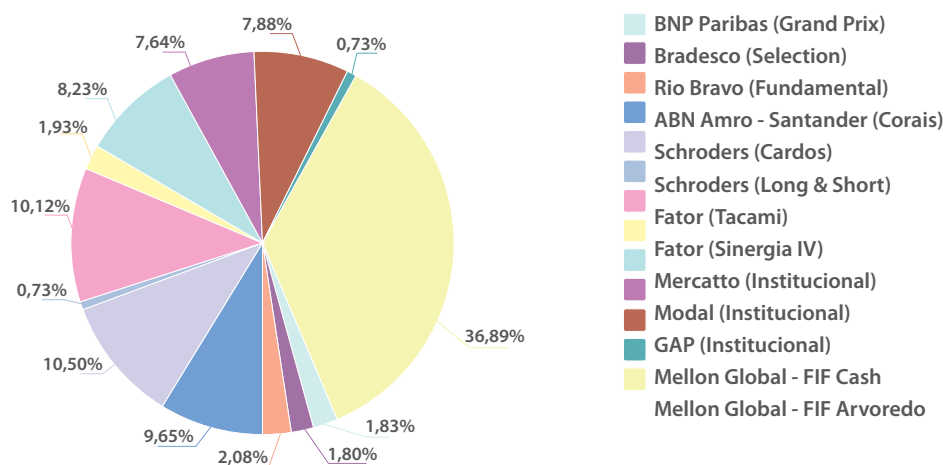
Composição da Carteira de Investimentos

A Carteira de Investimentos da PREVISC está dividida em alocações nos segmentos de Renda Fixa (títulos públicos e privados); Renda Variável (ações), Investimentos Estruturados (empresas emergentes e fundos alavancados); Investimentos no Exterior; Operação com Participantes (empréstimos) e Imóveis.

Gestores

Os Gestores Externos são responsáveis pela execução das estratégias de investimentos dos Fundos Exclusivos e Condominiais, obedecendo às diretrizes da Legislação e Política de Investimentos da PREVISC.

Gestores 2009



Fonte: Coordenadoria de Investimentos

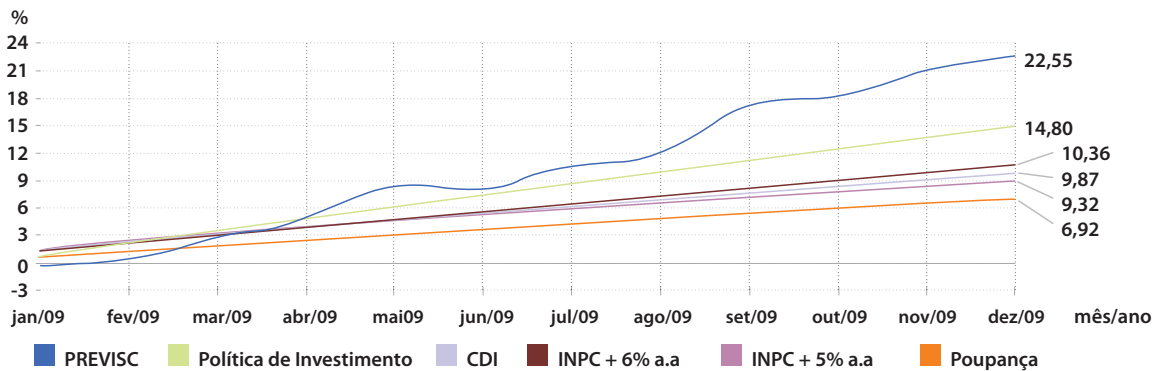
Administrador Fiduciário

O BNY Mellon acompanha todos os movimentos dos gestores, monitorando diariamente a compra e venda de ativos e suas liquidações, a precificação de acordo com o mercado, análise de risco, de mercado e de crédito. Análise de performance, aderência à política de Investimentos e à Legislação vigente.

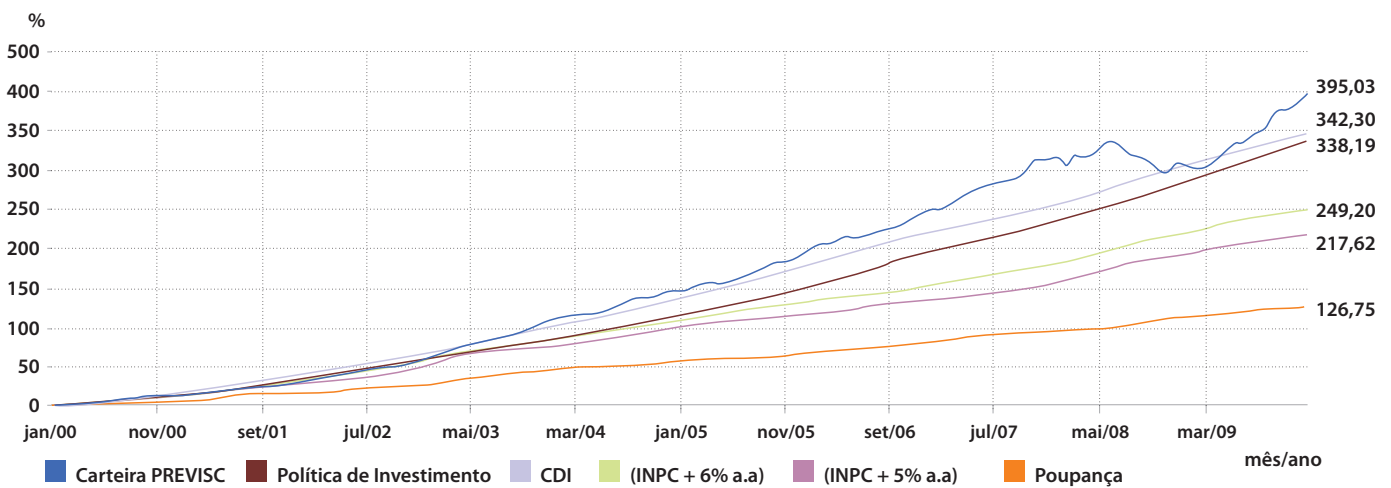
Custodiante

No BRADESCO está centralizada a custódia de todos os ativos da PREVISC.

Evolução Consolidada nos Últimos 12 Meses - 2009



Evolução Consolidada nos Últimos 10 Anos



Rentabilidade (%)	Jan/09	Fev/09	Mar/09	Abr/09	Mai/09	Jun/09	Jul/09
Carteira PREVIS	-0,30	0,76	2,01	2,34	3,25	-0,01	2,04
Política de Investimentos	1,16	1,05	1,22	1,11	1,11	1,16	1,27
INPC+6% a.a.	1,13	0,80	0,69	1,04	1,09	0,91	0,72
INPC+5% a.a.	1,05	0,72	0,61	0,96	1,01	0,83	0,64
CDI	1,04	0,85	0,97	0,84	0,77	0,75	0,78
Poupança	0,68	0,55	0,64	0,55	0,55	0,57	0,61

Rentabilidade (%)	Ago/09	Set/09	Out/09	Nov/09	Dez/09	No Ano	12 Meses
Carteira PREVIS	1,18	4,85	0,73	2,57	1,19	22,55	22,55
Política de Investimentos	1,16	1,16	1,16	1,11	1,22	14,80	14,80
INPC+6% a.a.	0,57	0,65	0,73	0,86	0,73	10,36	10,36
INPC+5% a.a.	0,49	0,57	0,65	0,78	0,65	9,32	9,32
CDI	0,69	0,69	0,69	0,66	0,72	9,87	9,87
Poupança	0,52	0,50	0,50	0,50	0,55	6,92	6,92

Gestão de Investimentos baseada em metodologia ALM

Dentro do projeto de implantação da ferramenta de ALM - Asset Liability Management, ou seja, o casamento dos ativos com passivos, separando as necessidades de benefícios concedidos e a conceder, implantado a partir de janeiro de 2009 a PREVIC faz com que os riscos desses benefícios fossem mitigados.

O estudo se faz por meio de posições mais conservadoras aplicadas em títulos públicos de longo prazo e com uma pequena parcela em mercados de risco para os benefícios concedidos e para os benefícios a conceder um mix de todos os segmentos, de acordo com a legislação vigente. Este estudo nos levou à divisão dos ativos em quatro grupos de planos por nível de risco.

Grupo I

Segmento	Alocação Vigente out/09	Limite Legal Res. 3.792/09	Limites de Alocação 2010 a 2014		Alocação Prevista dez/10	Rentabilidade Projetada dez/10
			Mínimo	Máximo		
Renda Fixa	62,27%	100,00%	0%	100%	63,59%	11,00%
Renda Variável	35,75%	70,00%	0%	30%	30,00%	19,00%
Invest. Estruturados	0,10%	20,00%	0%	20%	5,00%	15,00%
Invest. no Exterior	0,00%	10,00%	0%	10%	0,02%	11,00%
Imóveis	0,26%	8,00%	0%	5%	0,25%	11,00%
Empréstimos	1,61%	15,00%	0%	15%	1,14%	18,20%
Total	100,00%				100,00%	13,89%
Meta Atuarial (INPC+6%)						10,77%
SELIC						9,43%
IBRX - Índice Brasil						19,00%

Grupo II

Segmento	Alocação Vigente out/09	Limite Legal Res. 3.792/09	Limites de Alocação 2010 a 2014		Alocação Prevista dez/10	Rentabilidade Projetada dez/10
			Mínimo	Máximo		
Renda Fixa	90,18%	100,00%	0%	100%	87,76%	11,00%
Renda Variável	8,03%	70,00%	0%	30%	7,90%	19,00%
Invest. Estruturados	0,76%	20,00%	0%	20%	3,00%	15,00%
Invest. no Exterior	0,00%	10,00%	0%	10%	0,02%	11,00%
Imóveis	0,66%	8,00%	0%	5%	0,76%	11,00%
Empréstimos	0,37%	15,00%	0%	15%	0,56%	18,20%
Total	100,00%				100,00%	11,79%
Meta Atuarial (INPC+6%)						10,77%
SELIC						9,43%
IBRX - Índice Brasil						19,00%

Grupo III

Segmento	Alocação Vigente out/09	Limite Legal Res. 3.792/09	Limites de Alocação 2010 a 2014		Alocação Prevista dez/10	Rentabilidade Projetada dez/10
			Mínimo	Máximo		
Renda Fixa	68,89%	100,00%	0%	100%	63,89%	11,00%
Renda Variável	24,64%	70,00%	0%	30%	24,61%	19,00%
Invest. Estruturados	1,16%	20,00%	0%	20%	5,00%	15,00%
Invest. no Exterior	0,00%	10,00%	0%	10%	0,02%	11,00%
Imóveis	0,00%	8,00%	0%	5%	0,00%	11,00%
Empréstimos	5,31%	15,00%	0%	15%	6,48%	18,20%
Total	100,00%				100,00%	13,64%
Meta Atuarial (INPC+6%)						10,77%
SELIC						9,43%
IBRX - Índice Brasil						19,00%

Grupo IV

Segmento	Alocação Vigente out/09	Limite Legal Res. 3.792/09	Limites de Alocação 2010 a 2014		Alocação Prevista dez/10	Rentabilidade Projetada dez/10
			Mínimo	Máximo		
Renda Fixa	70,95%	100,00%	0%	100%	67,79%	11,00%
Renda Variável	26,13%	70,00%	0%	30%	24,72%	19,00%
Invest. Estruturados	0,75%	20,00%	0%	20%	5,00%	15,00%
Invest. no Exterior	0,00%	10,00%	0%	10%	0,02%	11,00%
Imóveis	0,40%	8,00%	0%	5%	0,41%	11,00%
Empréstimos	1,77%	15,00%	0%	15%	2,06%	18,20%
Total	100,00%				100,00%	13,34%
Meta Atuarial (INPC+6%)						10,77%
SELIC						9,43%
IBRX - Índice Brasil						19,00%

Consolidado PREVIC

Segmento	Alocação Vigente out/09	Limite Legal Res. 3.792/09	Limites de Alocação 2010 a 2014		Alocação Prevista dez/10	Rentabilidade Projetada dez/10
			Mínimo	Máximo		
Renda Fixa	72,06%	100,00%	0%	100%	68,88%	11,00%
Renda Variável	24,97%	70,00%	0%	30%	23,63%	19,00%
Invest. Estruturados	0,76%	20,00%	0%	20%	4,94%	15,00%
Invest. no Exterior	0,00%	10,00%	0%	10%	0,02%	11,00%
Imóveis	0,40%	8,00%	0%	5%	0,41%	11,00%
Empréstimos	1,81%	15,00%	0%	15%	2,12%	18,20%
Total	100,00%				100,00%	13,24%
Meta Atuarial (INPC+6%)						10,77%
SELIC						9,43%
IBRX - Índice Brasil						19,00%



Gestão Contábil e Financeira

A gestão contábil e financeira da PREVISC é elaborada por planos de benefícios segregados em quatro programas*, formando um conjunto de informações consistentes e transparentes, com objetivo de caracterizar as atividades destinadas à realização de funções predeterminadas.

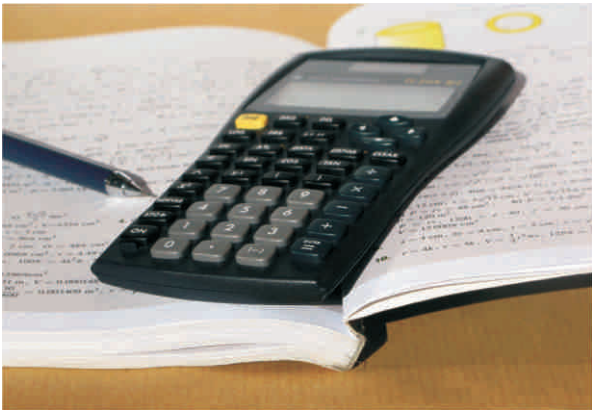
*Programas:

- Previdencial;
- Assistencial;
- Administrativo; e
- Investimentos.

Apresentação das Demonstrações Contábeis

As demonstrações contábeis foram elaboradas de acordo com as práticas contábeis adotadas no Brasil e em conformidade com as diretrizes estabelecidas pelo Ministério da Previdência Social para as Entidades Fechadas de Previdência Complementar, de acordo com a Resolução MPAS/CGPC nº 5, de 30 de janeiro de 2002, alterada pela MPAS/CGPC nº 10, de 05 de julho de 2002.

A escrituração contábil da Entidade é feita de forma a segregar os direitos e obrigações de cada plano de benefício de forma autônoma, livre e desvinculada.



Práticas Contábeis

A seguir, apresentam-se as características dos programas:

Programa Previdencial: é o programa que registra a atividade precípua e de existência obrigatória em uma EFPC, destinado ao registro contábil dos planos de benefícios de caráter previdenciário.

Programa Assistencial: é o programa destinado ao registro contábil dos fatos relativos aos planos de benefícios de assistência à saúde.

Programa Administrativo: é o programa destinado ao gerenciamento da administração dos planos de benefícios.

Programa de Investimentos: é o programa destinado ao gerenciamento das aplicações de recursos da EFPC.

Balço Patrimonial

Ativo	2009	2008	Passivo	2009	2008
DISPONÍVEL	66	176	EXIGÍVEL OPERACIONAL	951	1.101
			Programa Previdencial	233	329
REALIZÁVEL	533.568	435.331	Programa Assistencial	157	172
Programa Previdencial	21.624	23.727	Programa Administrativo	532	573
Programa Assistencial	30	31	Programa de Investimentos	29	27
Programa Administrativo	72	32	EXIGÍVEL ATUARIAL	517.999	434.537
Programa Investimentos	511.842	411.541	Provisões Matemáticas	517.999	434.537
Renda Fixa	364.669	343.718	Benefícios Concedidos	245.932	219.729
Renda Variável	136.482	57.119	Benefícios a Conceder	296.810	242.321
Investimentos Imobiliários	1.970	2.099	(-) Provisões Matemáticas a Constituir	-24.743	-27.513
Operações com Participantes	8.721	8.605	RESERVAS E FUNDOS	15.033	281
PERMANENTE	349	412	Equilíbrio Técnico	5.110	-9.693
Imobilizado	349	213	Resultados Realizados	5.110	-9.693
Diferido	0	199	Superávit/Déficit Técnico Acumulado	5.110	-9.693
			Fundos	9.923	9.974
			Programa Previdencial	4.111	4.182
			Programa Assistencial	0	604
			Programa Administrativo	5.272	4.871
			Programa de Investimentos	540	317
TOTAL DO ATIVO	533.983	435.919	TOTAL DO PASSIVO	533.983	435.919

Fonte: Coordenadoria de Controladoria

Demonstração do Resultados do Exercício

Discriminação	2009	2008
Programa Previdencial		
(+) Recursos Coletados	38.099	43.417
(-) Recursos Utilizados	-29.059	-26.977
(-/+) Constituições/Reversões de Contingências	5	56
(-) Custeio administrativo	-2.238	-2.218
(+/-) Resultados dos Investimentos Previdenciais	90.667	-12.603
(-/+) Constituições/Reversões de Provisões Atuariais	-83.461	-33.082
(-/+) Constituições/Reversões de Fundos	71	8.867
(-/+) Operações Transitórias	719	0
(=) Superávit (Déficit Técnico do exercício).	14.803	-22.540
Programa Assistencial		
(+) Recursos Coletados	662	590
(-) Recursos Utilizados	-685	-555
(-) Custeio administrativo	-21	-18
(+/-) Resultados dos Investimentos Assistenciais	159	-25
(-/+) Operações Transitórias	-719	0
(=) Constituições/Reversões de Fundos	-604	-8
Programa Administrativo		
(+) Recursos Oriundos de Outros Programas	4.746	4.318
(+) Receitas	2	2
(-) Despesas	-4.527	-3.942
(+/-) Resultados dos Investimentos Administrativos	180	-356
(=) Constituições/Reversões de Fundos	401	22
Programa de Investimentos		
(+/-) Renda Fixa	40.918	-12.055
(+/-) Renda Variável	51.405	906
(+/-) Investimentos Imobiliários	178	103
(+/-) Operações Com Participantes	1.495	614
(+/-) Relacionadas com o disponível	-26	-36
(+/-) Relacionadas com tributos	-254	-230
(-) Custeio Administrativo	-2.487	-2.082
(+/-) Resultados Recebidos/Transferidos de Outros Programas	-91.006	12.984
(=) Constituições/Reversões de Fundos	223	204

Fonte: Coordenadoria de Controladoria

Demonstração do Resultado

Os componentes da demonstração do resultado são ajustados e complementados considerando os encargos referentes à depreciação e amortização, apurados em registros auxiliares, e a provisão para encargos tributários, conforme a legislação em vigor.

Demonstração de Fluxos Financeiros

Discriminação	R\$ Mil	
	2009	2008
(+/-) PROGRAMA PREVIDENCIAL	11.771	9.854
(+) ENTRADAS	40.925	36.825
(+) Recursos Coletados	38.099	43.417
(+/-) Recursos a Receber	-2.102	-6.682
(+) Outros Realizáveis/Exigibilidades	-	34
(+) Constituições/Reversões de Contingências	5	56
(+) Operações Transitórias	719	-
(-) SAÍDAS	-29.154	-26.971
(-) Recursos Utilizados	-29.059	-26.977
(+/-) Utilizações a Pagar	-5	6
(-) Outros Realizáveis/Exigibilidades	-90	-
(+/-) PROGRAMA ASSISTENCIAL	-755	48
(+) ENTRADAS	-56	588
(+) Recursos Coletados	662	590
(+/-) Recursos a Receber	1	-2
(-) Operações Transitórias	-719	-
(-) SAÍDAS	-699	-540
(-) Recursos Utilizados	-685	-555
(+/-) Utilizações a Pagar	-14	15
(+/-) PROGRAMA ADMINISTRATIVO	-4.544	-4.250
(+) ENTRADAS	2	19
(+) Receitas	2	2
(+) Outros Realizáveis/Exigibilidades	-	17
(-) SAÍDAS	-4.546	-4.268
(-) Despesas	-4.527	-3.942
(+) Despesas a Pagar	-48	-64
(-) Despesas Futuras	10	11
(-) Permanente	62	-273
(-) Outros Realizáveis/Exigibilidades	-43	-
(+/-) PROGRAMA DE INVESTIMENTOS	-6.583	-5.920
(+/-) Renda Fixa	19.968	48.141
(+/-) Renda Variável	-27.958	-55.779
(+/-) Investimentos Imobiliários	306	863
(+/-) Operações com Participantes	1.379	1.115
(+/-) Relacionados com o Disponível	-26	-36
(+/-) Relacionados com Tributos	-252	-224
(=) FLUXO NAS DISPONIBILIDADES	-111	-268
(=) VARIAÇÃO NAS DISPONIBILIDADES	-111	-268

Fonte: Coordenadoria de Controladoria

Demonstrações de Fluxos Financeiros

Os saldos dos fluxos financeiros são derivados das variações ocorridas nos respectivos programas – Previdencial, Assistencial, Administrativo e de Investimentos. Nos programas Previdencial, Assistencial e Administrativo, as entradas e saídas são apresentadas em separado, ao passo que no programa de investimentos são apresentadas por subgrupo.

Renda Fixa e Renda Variável

Os títulos e valores mobiliários adquiridos para negociação antes do vencimento são ajustados a valor de mercado, enquanto aqueles mantidos em carteira até o vencimentos são avaliados pelo custo de aquisição, acrescidos dos rendimentos contratados no período.

A adoção desses critérios de avaliação para o caso dos títulos e valores mobiliários que compõem as carteiras de fundos de investimento exclusivos da Entidade é reconhecida mediante variação do valor das respectivas cotas. Em 2009, o seguimento de Renda Fixa rendeu 12,45%, enquanto que, a Renda Variável rendeu 74,60%, sendo que, em 2008 o rendimento desses seguimentos foi na ordem de 9,54% e -40,34% respectivamente.

Mercado Imobiliário

Os investimentos imobiliários são demonstrados ao custo de aquisição ou construção, corrigidos monetariamente até 31/12/1995 e ajustados por reavaliações. A depreciação incide sobre o valor reavaliado e é calculada de acordo com o prazo de vida útil remanescente constante no laudo de avaliação/reavaliação. Em 2009, os investimentos imobiliários renderam 9,05%.



Operações com Participantes

São as operações referentes à concessão de empréstimos e financiamentos aos participantes ativos e assistidos dos planos administrados pela PREVISC. No período de 2009, esse segmento rendeu 18,65%. Em 2009, este seguimento representou 1,70% do Programa de Investimentos.

Plano Assistencial

Em dezembro de 2009, fundamentada pelo ofício nº 3.867/2009/SPC/DEMOC/CGAC de 09/12/2009, o qual orienta as entidades que operam programas assistenciais de natureza financeira, conforme disposto no parágrafo 1º do artigo 76 da Lei Complementar nº 109, de 29 de maio de 2001, devem adotar no que couber, as rubricas e as regras aplicáveis à gestão previdencial da planificação contábil padrão. Sendo assim em dezembro de 2009, a contabilidade da PREVISC, através da rubrica "Operações Transitórias", incorporou o Plano Assistencial aos Planos Previdenciais do Sistema FIESC, BD e CD, visando atender ao que orienta o referido ofício.

Ativo Permanente

Constitui o valor contábil de bens e direitos imobilizados, além de aplicações de recursos em despesas que contribuirão para a formação do resultado de mais um exercício.

Provisões Matemáticas

As provisões matemáticas são determinadas por atuário interno e contratados pela Entidade. Elas representam os compromissos líquidos futuros assumidos, tanto com relação aos benefícios concedidos aos assistidos e seus beneficiários quanto aos benefícios a conceder aos participantes.



Fundos

O Fundo do Programa Previdencial é constituído pelo fundo de cobertura de oscilação de risco, que é composto das contribuições realizadas pelos patrocinadores referentes aos participantes desligados sem direitos a benefícios e das contribuições destinadas à formação de reserva para cobertura dos benefícios de Invalidez e de Pensão por Morte de participantes ativos. Os Fundos do Programa Assistencial e Administrativo são constituídos com a diferença positiva apurada nos respectivos programas; e o Fundo do Programa de Investimentos é constituído com recursos de cobertura de riscos de empréstimos e financiamentos imobiliários aos participantes, assistidos e autopatrocinados.

Critério Utilizado para o Custeio Administrativo

O critério utilizado para o custeio administrativo é o custeio direto, com os custos apurados através do sistema de centros de custo, não havendo necessidade de rateio entre os programas.

O custeio do Programa Assistencial é obtido pela transferência dos custos de administração dos planos de saúde e está registrado como Recursos Coletados do Programa Assistencial.

As despesas necessárias à administração e ao controle dos investimentos são registradas no Programa Administrativo e custeadas pelo Programa de Investimentos.

Evolução Patrimonial



Fonte: Coordenadoria de Controladoria

Conforme o gráfico da evolução patrimonial constata-se que o patrimônio consolidado em 2009 evidencia um crescimento significativo, recuperando as perdas ocorridas em 2008 devido à forte crise financeira mundial naquele período.

Indicadores financeiros e atuariais

Indicadores	Fórmula		Exercício		
			2009	2008	2007
A- Maturidade do Plano Benefícios	$\frac{\text{Rec. Utilizados C. Previdenciais}}{\text{Rec. Coletados C. Previdenciais}}$	X 100 =	76%	62%	120%
B- Maturidade Econômica	$\frac{\text{Renda de Invest. Líquida}}{\text{Rec. Col. Corr. Prev. + Renda Inv. Líquida}}$	X 100 =	72%	-43%	67%
C- Nível de Cobertura	$\frac{\text{Patrimônio Líquido}}{\text{Provisões Matemáticas}}$	X 100 =	101%	98%	103%
D-Garantia dos Benefícios a Conceder Sob. Forma de Renda	$\frac{\text{Patrimônio Líquido}}{\text{Benefícios a Conceder}}$	X 100 =	176%	175%	168%
E- Nível das Provisões de Benefícios Concedidos	$\frac{\text{Benefícios Concedidos}}{\text{Provisões Matemáticas}}$	X 100 =	47%	51%	47%

Fonte: Coordenadoria de Controladoria

Conceitos

A (< melhor) Indica quantos reais de cada cem reais recebidos de contribuição são pagos com benefícios.

B (> melhor) A elevação deste indicador evidencia um aumento na renda de investimentos líquidos em relação aos recursos coletados correntes previdenciais.

C (> melhor) Se o indicador apurado for superior a 100, indicará cobertura plena com Superávit Técnico.

D (> melhor) Indica a garantia dos Benefícios a Conceder através do Patrimônio Líquido.

E - Indica o percentual de Benefícios Concedidos com relação ao total das Provisões Matemáticas.

Comentário

O indicador "A" apresentou uma forte elevação no ano de 2007 em função dos BPUs e Portabilidades ocorridos neste período. O indicado "B", foi fortemente afetado em 2008, em função da crise no mercado financeiro mundial neste período, sendo que, já em 2009, o indicador evidencia a forte recuperação do mercado financeiro, recuperando as perdas ocorridas em 2008.

Governança Corporativa

Conselho de Patrocinadores e Instituidores

Anatole Verlaine Etges

Sistema FIEMS

Gilberto Gomes de Figueiredo

Sistema FIEMT

Mardônio Souza de Neiva

SENAI-PI

Max Roque Kincezski

SENAC-SC

Pedro Ponczek

Sistema FIEP

Roberto Anastácio Martins

SESC-SC e FECOMÉRCIO-SC

Rodrigo de Carvalho

FUNPEX

Roseanne Nina de Araújo Costa

SENAI-MA

Sérgio Roberto Arruda

SENAI-SC

Sydney Schead dos Santos

UNIVALI

Conselho Deliberativo

Glauco José Corte (Presidente)

FIESC

Sydney Schead dos Santos (Vice-Presidente)

UNIVALI

Aldo Brito

Assistidos SESI-SC

Marco Antônio Harms Dias

Participantes UNIVALI

Maria Cristhina de Souza Rocha

Participantes SESI-PR

Pedro Ponczek

Sistema FIEP

Roberto Anastácio Martins

SESC-SC

Roseanne Nina de Araújo Costa

SENAI-MA

Sérgio Roberto Arruda

SENAI-SC

Antônio José Carradore

SENAI-SC

Dirceu Paulo do Nascimento

Assistidos UNIVALI

Henry Uliano Quaresma

Sistema FIESC

Hermes Tomedi

Participantes SESI-SC

Leonete Back Westrup

Participantes SENAI-SC

Max Roque Kincezski

SENAC-SC

Rodrigo de Carvalho

UNIVALI

Conselho Fiscal

Eduardo Vieira Ferrari (Presidente)

Participantes SESI-SC

Militino Testoni

UNIVALI

Natalino Uggioni

IEL-SC

Rodrigo Carioni

Sistema FIESC

Rudney Otto Pfutzenreuter

Assistidos SENAI-SC

Celso Leal da Veiga Júnior

Participantes UNIVALI

Edison José Silva

FECOMÉRCIO

Jonas Tadeu Nunes

Assistidos UNIVALI

Comitê de Investimentos

Luiz Carlos Nunes (Presidente)

PREVISC

Sérgio de Andrade

PREVISC

Carlos Roberto de Farias

PREVISC

Fernando Pisani de Linhares

FIESC

Ricardo Augusto Cunha Smijtink

Sistema FIEP

Alexandre Amorim

FIESC

Diretoria Executiva

Carlos Roberto de Farias

Diretor Superintendente

Luiz Carlos Nunes

Diretor Adm. e Financeiro

Regidia Alvina Frantz

Diretora de Seguridade

©2009. PREVISC

Qualquer parte desse relatório poderá ser reproduzida, desde que seja citada a fonte.

PREVISC - Sociedade de Previdência Complementar do Sistema FIESC
Superintendência da PREVISC
Assessoria de Comunicação e Marketing

Elaboração:

Carlos Roberto de Farias
Luiz Carlos Nunes
Regidia Alvina Frantz
Deise Bianca Fiorelli

Colaboração:

Arlete Reuter Godinho
Marilei S. B. Benavides
Sônia Margaret Lopes
Sérgio de Andrade
Didier Andrade Junior
Edson Lopes
Ilson Antônio de Souza
Fabrício Venâncio

Projeto Gráfico:

Alexandre Passold

Capa:

Jaison Henicka

Diagramação:

LEX Comunicação

Fotos:

Banco de Imagens



Rod. Admar Gonzaga, 2657 - 1º andar | Itacorubi | Florianópolis | CEP: 88034-001
Fone: 48 3239 3300 - Fax: 48 3239 3330

www.previsc.com.br



PREVISC - Sociedade de Previdência Complementar do Sistema FIESC
Rod. Admar Gonzaga, 2657 - 1º andar - Itacorubi - CEP: 88034-001
Fone: 48 3239-3300 - Fax: 48 3239 - 3330
www.previsc.com.br